



Anhängerkupplungen und Elektrosätze direkt vom Hersteller

Die Anhängerkupplung.

Fahrzeug-Modell: Hyundai i10 N-Line, Mj. 2021 >>	Fahrzeug-Typ: NUR für N- Line und Prime Modelle geeignet
Teilebezeichnung: Elektrosatz	Teilenummer: 5566s
Montagezeit: ca. 90 Minuten	
Ersatzteile: Steckdose 13-pol. Elektronische Blinkkontrolle	501 4112
Technische Hotline:	+49 (0) 2403 7902-60 (FON)



Lieferumfang

1 x Steckdose 13-pol.: 501 1 x Flächendichtung mit seitr. Ausgang: 508s 1 x Leitungssatz 8-adrig 1 x Anhängersteuermodul 4112 4 x Kabelbinder 280 mm 1 x Dauerplusleitung 3.300 mm	3 x Schraube M5 x 25 3 x Mutter M5, selbstsichernd 6 x Kabelbinder 140 mm lang 1 x Sicherungs-Adapter mit 20 + 15 A Si. 3 x Topcross-Verbinder 1 x Kantenschutz, 10 cm 1 x Unterlegblech zur Flächendichtung
---	--

Installation nur durch Fachpersonal! Montageanleitung beachten!

1. Masseleitung von der Batterie trennen



2. Vorbereitende Arbeiten

Beide Heckleuchten gegebenenfalls ausbauen.

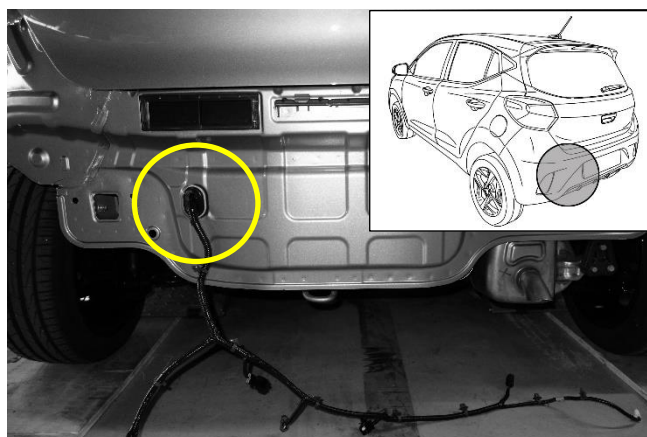
Ladekantenverkleidung demontieren.

Die linke Seitenwand- und C- Säulenverkleidung ausbauen.

Die rechte Seitenwandverkleidung lösen.

Die vorhandene Tülle aufspreizen und mittels Gleitmittel das Steckdosenkabel parallel zum vorhandenen Kabelstrang von innen nach außen und weiter zum Steckdosenhalter führen.

Die Tülle wieder mit Tape abdichten.



3. Leitungssatz 8-adrig und Steckdosengehäuse montieren

Die Flächendichtung mit seitlichem Ausgang auf den Leitungsstrang aufziehen und die Steckdose, wie nachfolgend beschrieben, anschließen.



Am Steckdosenteil rechts oder links, entsprechend der Vorgabe der Anhängerkupplung, den seitlichen Ausgang entlang der Perforation, **vorsichtig mit Cutter und Feile**, ausarbeiten.

Steckdosenteil und Innenteil vereinen und mit den beiliegenden Schrauben (M 5 x 25) und Muttern am Steckdosenthalter befestigen.

- Ordnungsgemäßen Sitz der Dichtungselemente kontrollieren!
- Speziell die Flächendichtung der Steckdose darf nicht auf den Einzeladern, sondern muss – **FALTENFREI** – auf dem Isolierschlauch sitzen!
- Zusätzlich mit Dichtungsmasse gegen Spritzwasser abdichten!
- Mit einem Kabelbinder sichern!
- Leitungen innerhalb der Dose nicht quetschen (Kurzschlussgefahr)!
- Leitungsstrang so verlegen, dass keine Scheuerstellen entstehen können!
- Leitungsstrang in ausreichendem Abstand zur Auspuffanlage verlegen!



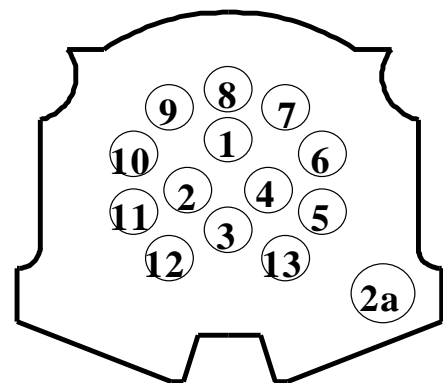
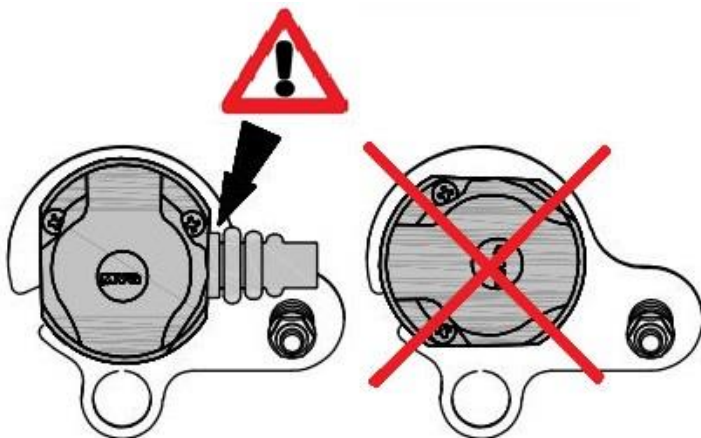
Durch die Falten dringt Wasser in die Steckdose ein.



Unterlegblech

Steckdosenanschluss nach ISO 11446:

Kontakt-Nr.	Funktion	Leitungsfarbe
1	Blinklicht links	weiß/schwarz
2	Nebelschlussleuchte	gelb/rot
3	Masse für Stromkreis 1 bis 8	braun
4	Blinklicht rechts	grün/schwarz
5	Schlusslicht rechts	grau/rot
6	Bremslicht	rot/schwarz
7	Schlusslicht links	grau/schwarz
8	Rückfahrleuchte	weiß



Anschlussseite

Heckleuchtenstecker

Die Leitungen für den linken und rechten Heckanschluss sind gekennzeichnet.
Leitungsstränge zu den Heckleuchten verlegen und befestigen.

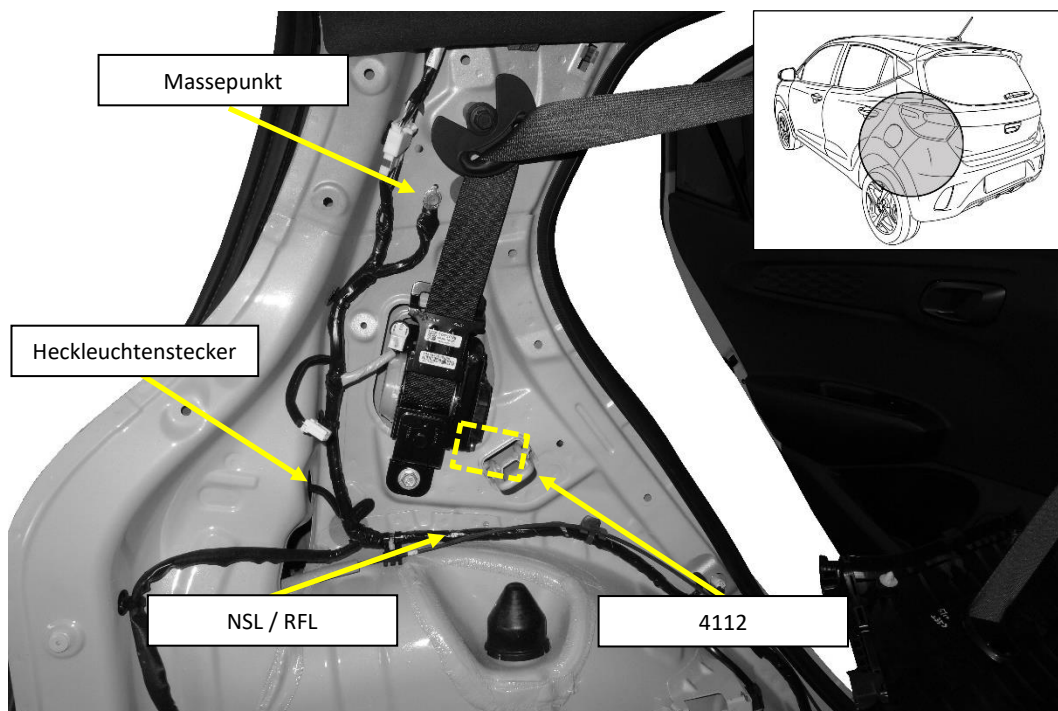
Rechte und linke Seite

Die fahrzeugseitigen Heckleuchtenstecker trennen und in den passenden Gegenstecker des Elektrosatzes einstecken und verrasten.



Linke Seite

Masseanschluss

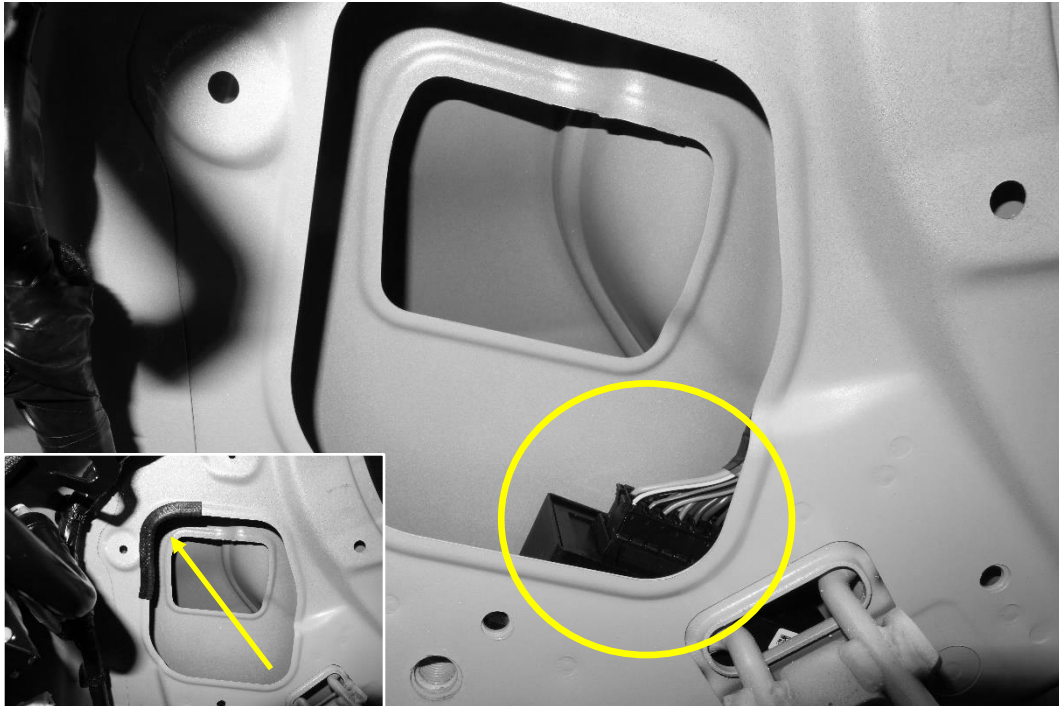


Die drei braunen Leitungen mit Ringzunge am Massepunkt anschließen.

Eine sichere Masseverbindung setzt eine blanke, lackfreie Kontaktfläche voraus!

Linke Seite

Anhängersteuermodul 4112

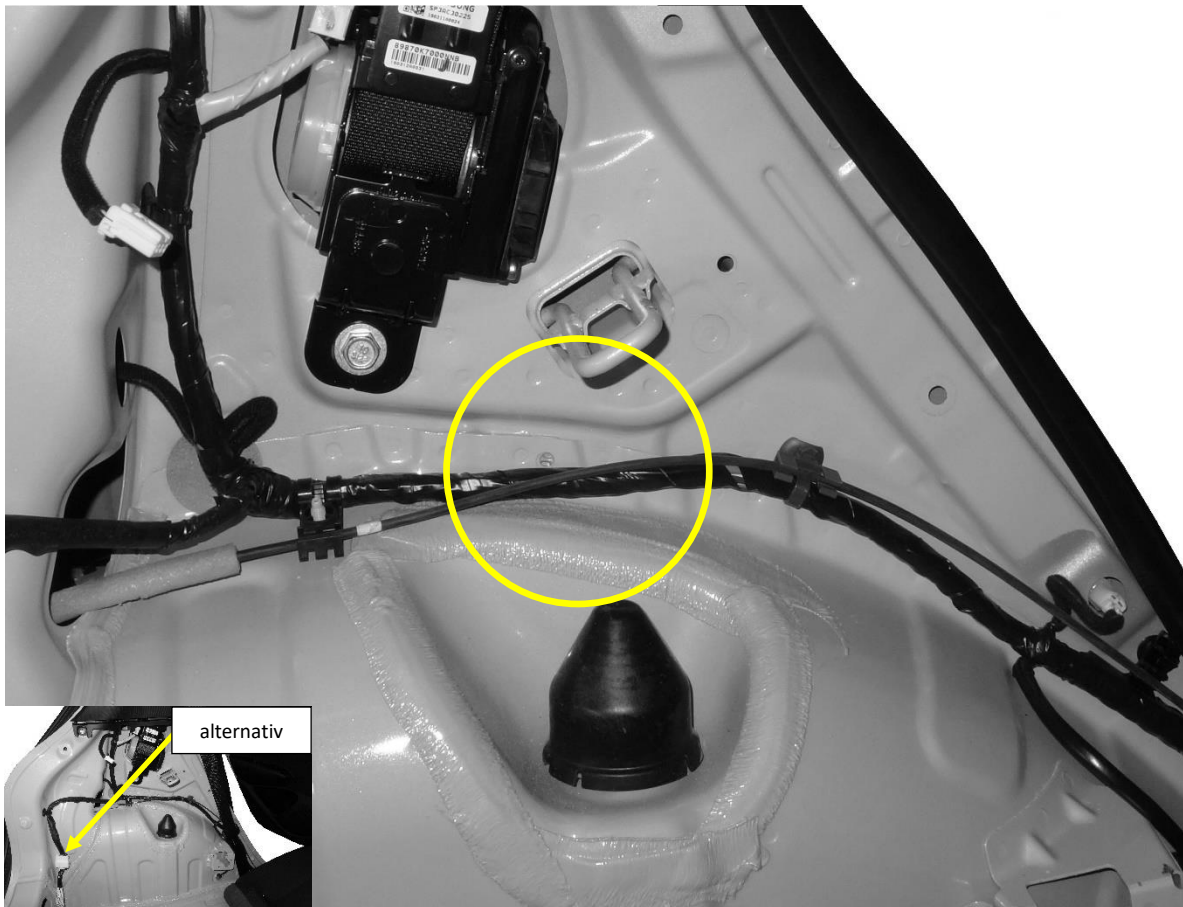


Die Gurtrolle ausbauen, das Anhängersteuermodul 4112 auf den 24-pol. Sockel aufstecken und in dem vorhandenen Hohlraum platzieren.

Den Kantenschutz oben links in der Aussparung anbringen und den Kabelstrang dort hinter der wieder montierten Gurtrolle herausführen.

Linke Seite

Anschluss der Nebelschluss- und Rückfahrleuchte



Die rote Leitung der Nebelschlussleuchte **ausmessen** (!), an geeigneter Stelle trennen und beide Enden 5 mm abisolieren.

An das zur Nebelschlussleuchte gehende Ende die **blaue** Leitung mit einem Topcross-Verbinder crimpen und schrumpfen.

Die **rote** Leitung mit einem Topcross-Verbinder an das vom NSL-Schalter kommende Ende crimpen und schrumpfen.



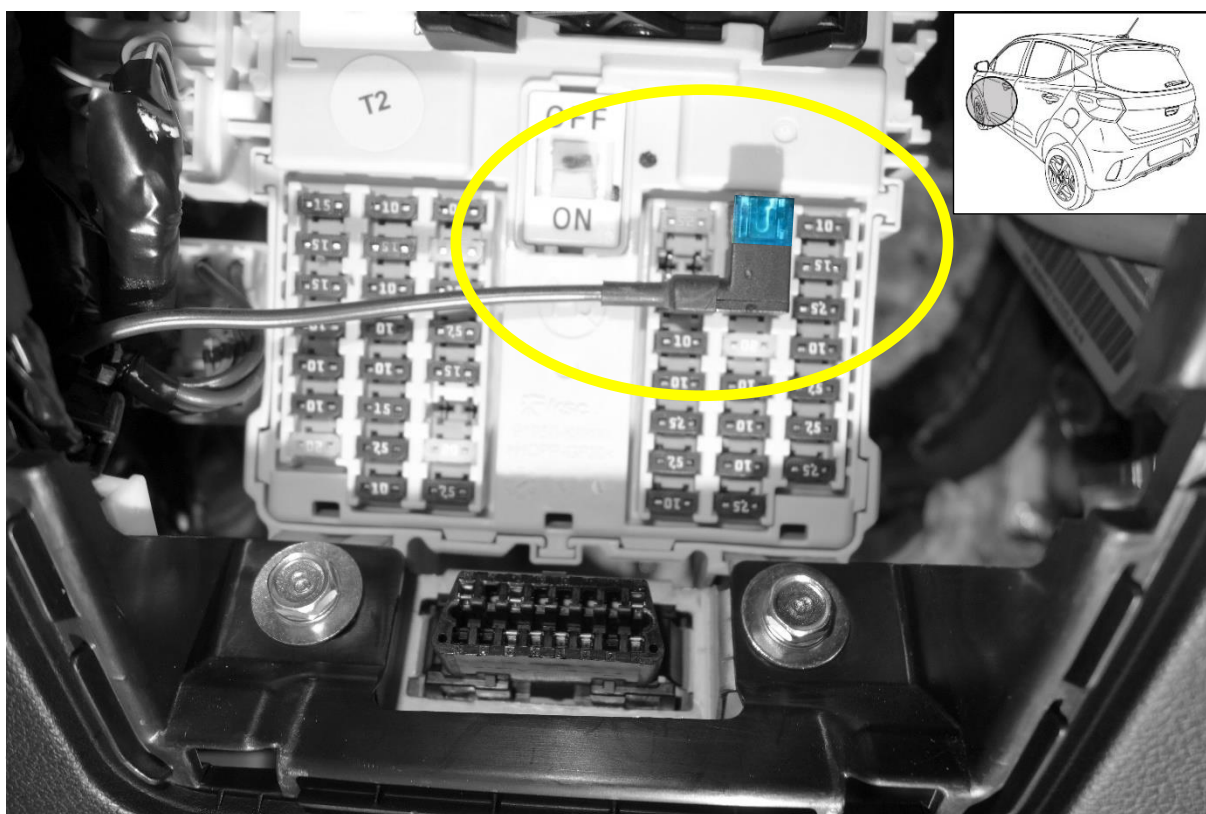
Die grüne Leitung der Rückfahrleuchte **ausmessen** (!), an geeigneter Stelle trennen und beide Enden 5 mm abisolieren.

Die Leitung zusammen mit der **weiß/blauen** Leitung des Kabelsatzes mittels Topcross-Verbinder vercrimpen und schrumpfen.



Stromversorgung

Die lange doppelt isolierte Leitung (innen rot) an die 6,3 mm Hülse des Anhängersteuermoduls anstecken und nach vorne in den Fußraum der Fahrerseite zum Sicherungskasten verlegen. Die Leitung abisolieren und mit dem Sicherungsadapter vercrimpen.



Die 20A Sicherung der Sitzheizung entnehmen.

Den Sicherungsadapter mit der 20A + 15A Sicherung an Stelle der 20A Sicherung einsetzen und befestigen.

Leitungsführung beachten!



Fahrzeuge mit nachgerüsteter Einparkhilfe PDC

Die braun/ schwarze Leitung des Anhängersteuermoduls 4112 führt geschaltete Masse (max. 1,2 Watt).

Masseleitung des PDC-Moduls ermitteln, von Masse trennen, mit der braun/schwarzen Leitung verlöten und mit Tape isolieren.



Ein PDC-Modul mit Metallgehäuse muss gegebenenfalls isoliert montiert werden!

Funktion:

Ohne Anhänger führt die braun/schwarze Leitung Masse.

Mit Hänger führt die braun/schwarze Leitung keine Masse mehr.

Fahrzeuge ohne nachgerüstete Einparkhilfe PDC

Die braun/schwarze Leitung wird nicht benötigt und muss isoliert werden.

4. Funktionsprüfung

- Masseleitung der Batterie wieder anschließen.
- Die Funktionsprüfung muss mit einem geeigneten Prüfgerät bzw. voll funktionsfähigem Anhänger durchgeführt werden!
- Ein Defekt der Blinklichtlampen des Anhängers wird durch doppelte Blinkfrequenz der vorhandenen Blinkerkontrollleuchten und akustisch angezeigt.

**Sollten bei der Montage oder Endkontrolle Probleme auftreten, beschränken Sie Ihre Fehlersuche auf 30 Minuten und kontaktieren unsere Hotline :
Tel. 0049 (0) 2403 79 02 – 60**

Alle demontierten Teile und Verkleidungen wieder einbauen.

5. Allgemeine Hinweise

- Das Anhängersteuermodul 4112 ist mit einer 15A Sicherung abgesichert. Die Sicherung befindet sich im Sicherungsadapter (siehe Seite 8).
- Dieser Elektrosatz ist sowohl für Anhänger mit LED Lampen als auch für Anhänger mit Glühlampen geeignet.
- Der Anhänger sollte stets bei ausgeschaltetem Licht an- bzw. abgekoppelt werden.
- Der Fahrer muss sich unabhängig von der Funktionalität dieses Steuergerätes vor Fahrtantritt von der korrekten Funktion u. a. der Blinklichtlampen und Schlusslichtlampen überzeugen.

